

KARIHÖLA BARNEHAGE



Årsplan del 2
2024-2025



Kristiansund Kommune

Innholdsfortegnelse

Innholdsfortegnelse	1
Forord	2
Kontaktinformasjon	2
Presentasjon	3
Barnehagen	3
Personalet	3
Samarbeid.....	5
FAU og Samarbeidsutvalg.....	5
Hjem – barnehage.....	6
Samarbeid med andre instanser.....	6
Overganger.....	7
Oppstart	7
Overganger innad i barnehagen.....	7
Overgang barnehage - skole.....	7
Dagsrytme.....	8
Satsingsområder	9
Læringsmiljø og inkludering	9
ICDP.....	10
Språk	11
Vurdering og dokumentasjon.....	12
Progresjonsplaner	13
Trygghetssirkelen.....	17
Årshjul.....	18
Tradisjoner	19

Forord

Kristiansund kommune har et ønske om at brukerne av de kommunale barnehagene skal oppleve og møte en felles kvalitet uansett hvilken barnehage de er i. Som et ledd i dette arbeidet har det blitt utarbeidet en felles årsplan del 1. I tillegg til dette skal hver enkelt barnehage utarbeide sin egen del 2 som er mer spesifikk for den aktuelle enheten. Denne skal fortelle mer om hvordan akkurat vi i Karihola jobber med målsettingene og satsingsområdene som er skissert i del 1, samt hvordan vi jobber i tråd med [Rammeplan for barnehagen](#) og [Lov om barnehager](#).

Årsplanen skal fungere som et arbeidsdokument for de ansatte i barnehagen og er noe av grunnlaget vi baserer oss på i det daglige arbeidet. Vi håper også at dette kan være et godt dokument for foreldre å bruke for å bli bedre kjent med barnehagen vår og hva vi står for.

Kontaktinformasjon

Karihola barnehage
Tareveien 2, 6515 Kristiansund

Telefon: 46 88 43 17 (administrasjonen)

E-post: karihola.barnehage@kristiansund.kommune.no

Avdelingsnavn	Avdelingstype	Telefon
Kringsjø	Småbarn	90 26 49 63
Vanndamman	Småbarn	90 92 16 52
Varden	Småbarn	90 95 75 41
Sandhola	Småbarn	90 93 04 87
Havgapet	Storbarn	90 94 68 72
Sukkertoppen	Storbarn	90 78 71 32
Storholmen	Storbarn	90 51 47 06
Meldalsholmen	Storbarn	94 80 08 96

På kommunens hjemmeside kan du finne informasjon om [barnehagetilbudet i Kristiansund kommune](#) og informasjon om [Karihola barnehage](#).

Presentasjon

Barnehagen

Karihola barnehage er en flott kommunal barnehage som stod ferdig høsten 2018.

Vi har en levende enhet som er i stadig utvikling og endring. I samarbeid med hverandre, foreldre og barn arbeider vi med å skape en best mulig barnehage for små og store.

Barnehagen vår har åtte avdelinger og av disse er fire til småbarn og fire til storbarn.

Her har vi i utgangspunktet plass til 84 barn over 3 år og 56 barn under tre år, men dette kan variere fra år til år ut ifra søkermassen. Avdelingene er fleksible og kan brukes både til storbarn og småbarn og dermed kan vi endre hva de brukes til ut ifra årets behov.

Personalet

I Karihola barnehage har vi en stor og variert personalgruppe sammensatt av pedagogiske ledere, barnehagelærere, assistenter, fagarbeidere, styrer, assisterende styrer, renholdere og vaktmester.

Navn/Avdeling	Stilling
Elin Roll Elgsaas	Styrer
Reidun Vullum	Assisterende styrer
Kjersti Røsberg Klokseth	IT-kontakt med mer
Anniken Sødergreen	Språkveileder
Avdeling Kringsjå	
Nina Kajaal Næss Gjøvik	Pedagogisk leder
Grete Nøstvold	Fagarbeider
Heidi Aasen	Assistent
Stine Bjerkestrand Folland	Assistent
Åse Hopen	Fagarbeider
Avdeling Vanndamman	
Hilde Eilertsen	Pedagogisk leder
Kine Sonnevold	Assistent
Rahel Tesfamariam Hailemariam	Fagarbeider
Ramona Dyrseth Sandøy	Fagarbeider
Avdeling Varden	
Minami Ito Evensen	Pedagogisk leder
Jostein Erikstad	Barnehagelærer (dispensasjon fra utdanningskravet)
Beate Heggem	Assistent
Kari Bøe	Fagarbeider
Marie Fjærli Mork	Assistent
Rachida Bouroumiya	Fagarbeider
Avdeling Sandhola	
Ingebjørg Stenhaug	Pedagogisk leder
Elin Terese Fagerli Johansen	Fagarbeider
Ingrid Oedegaard Borg	Assistent
Kristin Øvervåg	Assistent
Tove Mette Krav Skjølseth	Fagarbeider

Avdeling Havgapet	
Thomas Ohr Bækken	Pedagogisk leder
Jolanta Ewa Madura	Barnehagelærer
Anita Steinvik	Assistent
Marianne Lie Madhat	Assistent
Souda Lmesbahy	Fagarbeider
Avdeling Sukkertoppen	
Elin A. Edvardsen	Pedagogisk leder
Ane Hoel Kallmyr	Pedagogisk leder
Ida Madelen Langholm Hansen	Assistent
Ingunn Helseth	Assistent
Karin Slettestøl	Assistent
Vibeke Olsen	Fagarbeider
Avdeling Storholmen	
Merete Hjelmaas Thormodsén	Pedagogisk leder
Aina Merethe Farstad	Barnehagelærer (permisjon)
Emilie Dorothea Aasbø Hansen	Barnehagelærer
Bente Olsen	Assistent
Karima Morchid	Fagarbeider
Sonja Pedersen Olsen	Fagarbeider
Tove Skjølseth	Fagarbeider
Avdeling Meldalsholmen	
Anita Rokstad	Pedagogisk leder
Hanne Orvang	Barnehagelærer
Bente Stene	Fagarbeider
Elin Larsen	Fagarbeider
Ida Sofie Mikalsen	Assistent
Kristin Helen Glærum	Fagarbeider
Spesialpedagoger (fra Opplæringstjenesten)	
Hilde Øygard Mutuma	Spesialpedagog
Ingebjørg Rensvik	Spesialpedagog
Vikarer:	
Charlotte Tobiassen Hoel	Fagarbeider
Julie Kalset	Fagarbeider
Kristian Lyngås Jensen	Fagarbeider
Mina Dyrli Lein	Assistent

I løpet av året vil det også være diverse studenter, praksiselever og voksne i arbeidspraksis som er til stede i kortere eller lengre perioder.

Samarbeid

FAU og Samarbeidsutvalg

Alle foreldre i barnehagen utgjør barnehagens foreldreråd. Ut ifra dette velger man medlemmer til Foreldrenes Arbeidsutvalg (FAU) og Samarbeidsutvalget.

FAU består av et medlem og et varamedlem fra hver avdeling.

FAU består barnehageåret 2024-2025 av:

Avdeling	Representant
Kringsjø	Maria Sveen Dønheim
Vanndammen	Christine Landre
Varden	Sara Elise Holberg-Lindløkken
Sandhola	Trond Torseth
Havgapet	Amund Rædergård
Sukkertoppen	Pia Benedicte Smeby
Storholmen	Ole Tomelthy
Meldalsholmen	Håkon Holberg-Lindløkken

Barnehageloven sier at alle barnehager skal ha et samarbeidsutvalg. Dette skal først og fremst ivareta samarbeidet mellom barnehagen og foreldrene og være et rådgivende, kontaktskapende og samordnende organ. Samarbeidsutvalget består av fire foreldrerepresentanter, fire ansattrepresentanter og eiers representant. Barnehagens styrer fungerer som eiers representant og er i tillegg sekretær for utvalget.

Samarbeidsutvalget består barnehageåret 2024-2025 av:

Rolle	Representantens navn	Personlig varas navn
Foresatte småbarn	Stine Stokke John Vegard Holm Berntzen	Fay Charlotte Evensen Marina-Christabelle A. Grødal
Foresatte storbarn	Jon Øvstedal Håvard Meek	Karoline Gregersen Ida Ø. Tomelthy
Ansatte	Nina Næss Gjøvik Ingebjørg Stenhaug Ane Hoel Kallmyr Merete Hjelmaas Thormodsen	Kine Sonneveld Minami Ito Evensen Thomas Ohr Bækken Elin Larsen
Eier/sekretær	Elin Roll Elgsaas	Reidun Vullum

Hjem – barnehage

I årsplanens fellesdel står det at det er tre stikkord som skal være bærebjelkene i samarbeidet mellom foresatte og barnehagen; tillit, trygghet og forståelse.

Vi ønsker at både barn og foreldre skal føle seg trygge; barna skal føle trygghet i hverdagen og foreldrene skal føle seg trygge på at barna har det bra, samt på at de kan ta opp alt mulig med oss.

Vi er avhengige av å ha en god og åpen dialog for å skape forståelse begge veier. Vi ønsker å forstå foreldrenes ståsted, men også å skape forståelse for den jobben vi gjør i barnehagen. Felles for begge parter er at det vi gjør alltid er med barnets beste i tankene!

I Karihola har vi to foreldremøter i året og alle foreldre får tilbud om foreldresamtale to ganger i året.

Alle kommunale barnehager bruker appen «Min barnehage foresatt» fra Visma.

Du kan også lese mer om samarbeidet mellom hjem og barnehage i «Felles årsplan del 1».

Samarbeid med andre instanser

I barnehagen har vi alltid fokus på barnets beste og for å kunne yte det beste for alle barn så har vi et tett samarbeid med andre instanser som også jobber for det samme.

En av disse samarbeidspartnerne er PPT; [Pedagogisk Psykologisk Tjeneste](#).

Barnehagen har en egen PPT-kontakt som har faste dager på barnehagen hver måned og sikrer at vi kan få gode råd og et friskt blikk på ulike utfordringer i barnegruppen.

PPT skal også bistå kommunene med veiledning, kompetanse- og organisasjonsutvikling på barnehagens og skolens område. Dette er spesielt viktig med tanke på tilrettelegging av opplæring og læringsmiljø for barn med særskilte behov.

PPT har fokus på forebygging og tidlige tiltak, og skal gjennom råd og veiledning bidra til en inkluderende barnehage og skole for alle. PPT er en sakkyndig instans og utarbeider sakkyndige vurderinger vedr. rett til spesialpedagogisk hjelp og spesialundervisning der loven krever det.

Dersom det er barn som har behov for spesialpedagogisk hjelp så vil Opplæringstjenesten lage et vedtak basert på sakkyndig vurdering og tildele ressurser. Det spesialpedagogiske tilbudet blir gjennomført av spesialpedagoger fra Opplæringstjenesten i samarbeid med barnehagen. Opplæringstjenesten har også egne logopeder som kan bidra hos barn med språkvansker.

Ved behov har vi også samarbeid med blant annet helsestasjon, jordmor, fysioterapeut, psykisk helsehjelp, Flyktingetjenesten og Barnevernstjenesten.

Det er med andre ord mange ulike samarbeidspartnere vi må ha et tett og godt samarbeid med for å kunne yte det beste for alle barn.

Overganger

I løpet av tiden i barnehagen er det flere overganger barna skal gjennom og da er det viktig at vi i barnehagen legger til rette for at dette skal skje på best mulig måte for hvert enkelt barn.

Oppstart

Hvordan oppstarten i barnehage oppleves for barnet er veldig individuelt. Vi er derfor avhengige av å ha en tett og god dialog med foreldrene slik at vi kan gjøre starten best mulig for hvert enkelt barn.

Vi sender ut et velkomstskriv til alle nye barn med informasjon om hvor barnet skal være og med informasjon om oppstarten og hva som er viktig å tenke på her.

Det gjennomføres også foreldremøte for foreldre til nye barn i juni hvert år.

Overganger innad i barnehagen

Vi jobber med å tenke langsiktig når det gjelder inndeling av grupper og vi har prøvd å se på hele barnehageløpet for det enkelte barn for å finne den beste løsningen.

Hver småbarnsavdeling hører til en fast storbarnsavdeling;

Kringsjø – Meldalsholmen

Vanndammen – Storholmen

Varden – Sukkertoppen

Sandhola – Havgapet

Det vil si at alle barn som går på Kringsjø som hovedregel skal til Meldalsholmen, alle som er på Vanndammen skal til Storholmen osv. Dette gjør at alle barn nå vil få kun ett bytte av avdeling gjennom barnehageløpet. Det vil også være med å skape forutsigbarhet både for barn, foreldre og ansatte.

For å få et best mulig alderstilpasset tilbud for alle barn er det et tett samarbeid på tvers av avdelingene, spesielt for skolestarterne, men også for de andre aldersgruppene.

For våre skolestartere, som har fått navnet Storklubben, har vi faste, felles opplegg på tvers av avdelingene. Vi kan blant annet nevne felles turer, skoleforberedende aktiviteter, skolebesøk osv.

I forbindelse med overgangen fra småbarn til storbarn har vi rutiner på at barna skal få være mye på besøk på sin kommende storbarnsavdeling det siste halve året før de flytter over. Dette for at de skal bli godt kjent og trygge på det som venter dem kommende barnehageår. Det er besøk inne og ute, samt at de blir kjent med barna som skal være igjen på avdelingen når de kommer neste barnehageår.

Overgang barnehage - skole

Det jobbes med å utarbeide en ny felles rutine for hvordan overgangen fra barnehage til skole skal være i Kristiansund kommune. Mer informasjon kommer så snart denne er på plass.

Tilbakemeldinger fra skolene sier at det viktigste de ønsker at vi skal øve på med barna er selvstendighetstrening. Dette innebærer blant annet bæring av sekk og passe på egne klær og mat, i tillegg til toalett- og påkledningssituasjoner. Med bakgrunn i disse ønskene er dette ting vi fokuserer ekstra mye på det siste året i barnehagen.

Dagsrytme

Det er litt ulik dagsrytme på småbarn og storbarn ut ifra barnas behov, men i grove trekk skal det være ganske likt. Naboavdelingene samarbeider ved behov på morgen og ettermiddag for å utnytte voksenressursen best mulig. De avdelingene som samarbeider er i utgangspunktet: Kringsjå og Vanndamman, Varden og Sandhola, Havgapet og Sukkertoppen, Storholmen og Meldalsholmen.

6.45 – Barnehagen åpner

8.00 – Frokost

8.30-11.00 – Lek, tur eller andre aktiviteter

11.00-11.30 – Lunsj

11.30 – Sovetid for småbarn

Storbarnsavdelingene legger til rette for hvilestund hver dag

12.00-14.00 – Lek inne eller ute

14.00-14.30 – To-måltid

14.30 – Lek inne eller ute

16.30 – Barnehagen stenger

Vi som jobber i barnehage vet mye om måltidets rolle som sosial arena og som en sosialt utjevne faktor. Derfor er det viktig å lage gode rammer for gjennomføringen av disse.

Det er utarbeidet egne nasjonale retningslinjer fra Helsedirektoratet i heftet «Mat og måltider i barnehagen». Her står det blant annet:

«Måltidene i barnehagen, enten de er kalde eller varme, bør settes sammen av flere grupper matvarer for å ha god ernæringsmessig kvalitet og sikre innhold av næringsstoffer barn trenger. Helsedirektoratets anbefaling er å sette sammen hovedmåltidene av matvarer fra alle disse tre gruppene slik at måltidene blir fullverdige:

Gruppe 1: Grovt brød, grove gryn og kornprodukter, havregrøt, poteter, fullkornsrís, fullkornspasta og lignende

Gruppe 2: Grønnsaker, frukt og bær

Gruppe 3: Belgfrukter (linser, bønner og erter), fisk og annen sjømat, ost og andre meieriprodukter, egg og kjøtt»

Det vil si at vi prøver å inkludere alle disse matgruppene i alle barnas måltider i barnehagen, samt at vi forsøker å skape variasjon i kosten med ulike alternativer til de tre måltidene.

Større barn har også behov for hvile i løpet av dagen og rammeplan for barnehagen fremhever at alle skal ha variasjon mellom aktivitet og hvile i løpet av barnehagedagen. Alle barn i barnehagen som ikke sover, får tilbud om hvilestund på madrass med teppe og egen pute hver dag. I hvilestunden er det mange som hører på rolig musikk eller lytter til lydbok. Dette varierer fra avdeling til avdeling ut ifra barnegruppen og hvert enkelt barns behov og ønsker.

Satsingsområder

Vi har flere områder som vi har et ekstra fokus på i Karihola barnehage.

Læringsmiljø og inkludering

Nettverk Nordmøre er et nettverk for samarbeid og utvikling av oppvekstsektoren i kommunene på Nordmøre – visjonen i nettverket er «*Sammen skaper vi fremtiden*». Deltakerne i nettverket har som mål å bistå barn og ungdom i å skape og leve meningsfulle liv, gjennom å forbedre og videreutvikle oppvekstsektoren.

Vi i Karihola barnehage er en del av oppvekstnettverket som består av utviklingsgruppene ved alle barnehager og skoler i alle kommuner i Nettverk Nordmøre, inkludert HTV-er, samt PPT-ledere og samarbeidspartnere. Utviklingsgruppa i Karihola barnehage består av tre utviklingslærere (pedagoger) og styrerteamet.

Læringsløypa vi er inne i nå (2022-2024) er «Læringsmiljø og inkluderende fellesskap», hvor det er PPT Nordmøre, DMMH og NTNU som har ansvaret for gjennomføringen. Innholdet i læringsløypa er todelt, med det fagspesifikke knyttet til tema for læringsløypa på den ene siden, og veiledning og kompetanseheving knyttet til endringsprosesser/utvikling og endringsledelse på den andre.

Så langt i læringsløypa (november 2023) har vi vært gjennom tema som «inkluderende fellesskap», «god start», «samarbeid hjem – barnehage», «de voksnes relasjon til barn og unge» og «når relasjonen utfordres».

Utviklingsgruppa deltar på samlinger hvor målet er kompetanseheving innenfor de gitte temaene og endringsledelse, Dette skjer gjennom kunnskapsformidling, erfaringsdeling og ulike gruppearbeid på tvers av kommuner og enheter. Mellom hver samling har vi et mellomarbeid, som vi gjennomfører i barnehagen før neste samling. Karihola barnehage er en barnehage med mange ansatte, så det mest hensiktsmessige for oss har vært å prioritere tid til dette på personalmøtene våre, for å sikre at alle får muligheten til å delta aktivt i utviklingsprosessene. Selv om vi får mellomarbeidene ferdig formulert har vi vært opptatte av å avdekke hvor vi, som lærende organisasjon, har behov for utvikling/forbedring, og tatt utgangspunkt i dette i gjennomføringen. Avdelingsvis drøfter vi ulike problemstillinger, vi ser på ulike områder av vår egen praksis med et kritisk blikk, reflekterer sammen og lærer av hverandre. På denne måten, med alle inkludert, har vi utarbeidet prosedyreplaner for foreldresamarbeidet og for uteleken med barna i barnehagen.

Barnehagen skal til enhver tid være en lærende organisasjon, som hele tiden er i utvikling. Vi opplever at vår deltakelse i læringsløypa er med på å drive oss framover i arbeidet med å skape best mulig læringsmiljø og inkluderende fellesskap for barna i barnehagen. I Karihola barnehage skal alle barn oppleve «å høre til».

Fra januar 2025 skal vi over i en ny læringsløype – «Språk og skriv».

ICDP

International Child Development Programme (ICDP) er et enkelt, helsefremmende og forebyggende program som har som mål å styrke omsorgen og oppveksten for barn og unge. Det retter seg mot omsorgsgiverne og skal styrke deres omsorgskompetanse.

Forskning viser at barnets samspill med sine nærmeste omsorgsgivere er avgjørende for barnets helhetlige utvikling. ICDP har som grunntanke at den beste måten å hjelpe barn på er å hjelpe barnets omsorgspersoner.

Programmet bygger på 8 tema for godt samspill som med enkle hjelpemidler bevisstgjør omsorgspersonene på viktigheten av godt samspill med sitt barn. Dette for å sikre en sunn følelsesmessig og mental utvikling.

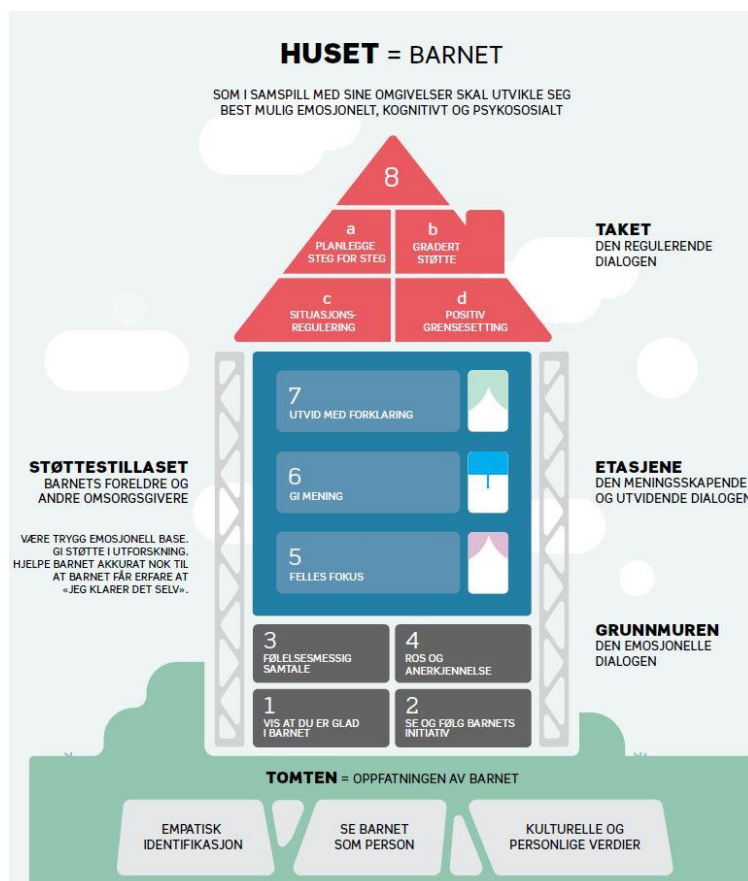
Man har egne grupper med 6-10 deltagere som møtes regelmessig gjennom 8 samlinger (12 for minoritetsspråklige).

Her reflekterer og diskuterer man sammen rundt de ulike temaene, under ledelse av to veiledere.

Vi har flere ansatte i Karihola som har gjennomført opplæringen og er sertifiserte veiledere.

I januar 2024 starter vi opp en ny ICDP-gruppe på barnehagen.

Målet vårt på sikt er at vi skal gjennomføre ICDP-grupper hvert barnehageår.



Språk

I «Rammeplan for barnehagen» (2017), står det at barnehagen skal fremme kommunikasjon og språk: «Barnehagen skal være bevisst på at kommunikasjon og språk påvirker og påvirkes av alle sider ved barnets utvikling. Gjennom dialog og samspill skal barna støttes i å kommunisere, medvirke, lytte, forstå og skape mening» (s.23) Barnehagen skal sørge for at alle barn får god språkstimulering gjennom sin barnehagehverdag.

Vi må legge til rette for at barna får delta i ulike aktiviteter som fremmer kommunikasjon og helhetlig språkutvikling. Personalet i barnehagen skal blant annet både anerkjenne og respondere på barnas verbale og non-verbale uttrykk, og støtte deres språkutvikling. Vi skal observere barnas kommunikasjon og språkutvikling på en sånn måte at vi er i stand til å fange opp og støtte barn som har ulike former for kommunikasjonsvansker eller har forsinket språkutvikling.

Språkspor

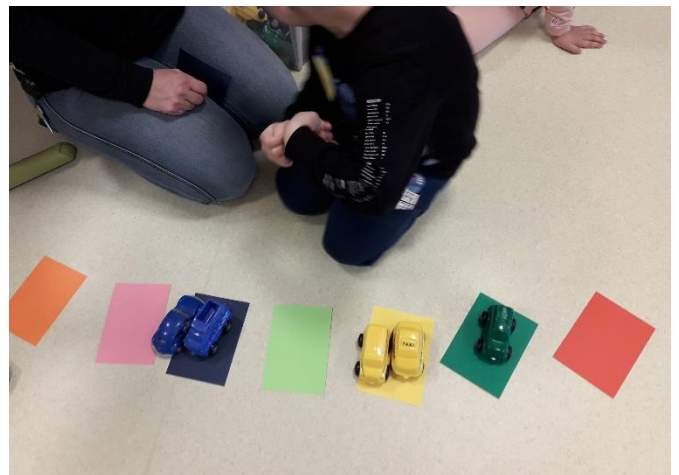
I 2015 ble det laget en egen plan for språkarbeidet i barnehagene og skolene i Kristiansund; Språkspor. Her er det egne planer for barnehage og skole, samt en felles del.

Her fremgår det hvilke mål man har for systemarbeid og læring i organisasjonen, samt hvordan man skal skape et godt språkmiljø.

I denne planen er det fremhevet fem ulike målområder som barnehagene skal jobbe med:

- Språkutvikling
- Språk i barnas lek
- Språkutviklende samtaler
- Bøkenes verden
- Oppdagende skriving

I tillegg er det også referert til Magne Nyborgs modell for begrepsinnlæring som skal brukes i barnehage og i småskolen.



Språkveileder

Inneværende barnehageår har vi fått ressurser til å ha en språkveileder i Karihola barnehage og denne jobben blir gjort av fagarbeider Anniken Sødergreen.

To dager i uka har hun språkgrupper for å styrke språkutviklingen hos flerspråklige barn.

Så langt opplever vi at dette fungerer veldig godt og at barna trives med tilbudet og har et godt utbytte av det.

Vi jobber også mye med ASK (alternativ og supplerende kommunikasjon) og har fokus på bruk av dette i hverdagen for alle barn. Eksempel er utstrakt bruk av bilder i alle situasjoner i barnehagen, samt bruk av tegn til tale.

Vurdering og dokumentasjon

«Barnehagen skal jevnlig vurdere det pedagogiske arbeidet. Det betyr at det pedagogiske arbeidet skal beskrives, analyseres og fortolkes ut fra barnehagens planer, barnehageloven og rammeplanen. Hovedformålet med vurderingsarbeidet er å sikre at alle barn får et tilbud i tråd med barnehageloven og rammeplanen.» (Rammeplan for barnehagen, 2017)

I Karihola barnehage har vi en fortløpende vurdering av det daglige arbeidet på avdelingene. Vi har avdelingsmøter annenhver uke, personalmøter ca en gang i måneden, fem planleggingsdager i løpet av året samt ukentlige ledermøter. På alle disse arenaene diskuterer vi, evaluerer og justerer det pedagogiske arbeidet. Om man ser at noe ikke fungerer optimalt, så vil vi hele tiden vurdere **hva** som ikke fungerer, **hvorfor** det ikke fungerer og **hvordan** ting kan gjøres annerledes.

Ingen barnegrupper er like og dermed kan vi heller ikke gjøre alt likt hvert år. Vi må hele tiden ha barna og deres beste i fokus og justere det pedagogiske opplegget ut ifra dette.

Vi skal også dokumentere det arbeidet vi gjør i det daglige; både ut til foreldre og intern dokumentasjon. Vi sender ut bildedokumentasjon i foreldreappen til alle foreldre hvor de får innblikk i barnas hverdag i barnehagen, samt at vi skal ha en åpen og god dialog med foreldrene. Vi har tilbud om foreldresamtaler to ganger i året, men om det er noen som har behov for en samtale utenom dette så er det alltid rom for det.



Progresjonsplaner

ANTALL, ROM OG FORM		
Småbarn 0-3 år	Storbarn 3-6 år	Personalets rolle
<p>Vi bruker sanger, rim og regler som inneholder begreper og tall.</p> <p>Konstruksjonslek som for eksempel duplo, pluss-pluss, magneter osv.</p> <p>Bruke begreper i hverdagssituasjoner som betegner størrelse, mengde og form.</p> <p>Barna skal oppleve romfølelse gjennom lek og bruk av sanser både ute og inne.</p>	<p>Leke og eksperimentere med tall, mengde og telling.</p> <p>Utvikle romforståelse ved bruk av sansene og kroppen.</p> <p>Barna skal få erfaring med matematisk tenking gjennom hverdagslige aktiviteter.</p> <p>Barna skal få stimulert sin undring, nysgjerrighet og motivasjon for problemløsning.</p>	<p>Tilrettelegge for et lekemiljø som stimulerer til bruk av ulike sanser.</p> <p>Være språklige rollemodeller og bevisst eget bruk av språk.</p> <p>Gjøre bøker, spill, musikk, digitale verktøy, naturmaterialer, leker og relevant utstyr tilgjengelig for barna.</p> <p>Stimulere og støtte barnas evne og utholdenhet i problemløsning.</p> <p>Vi fanger opp barnas initiativ, og bygge videre på disse.</p>

ETIKK, RELIGION OG FILOSOFI		
Småbarn 0-3 år	Storbarn 3-6 år	Personalets rolle
<p>Lære å være god med hverandre.</p> <p>Barna skal lære å sette ord på egne følelser og handlinger.</p>	<p>Lære å ta andres perspektiv og å ha respekt for hverandre.</p> <p>Barna skal forstå verdien av likheter og ulikheter i et fellesskap.</p> <p>Erfare mangfoldet av kulturer, religion, og levemåte som noe positivt.</p>	<p>Være bevisst egne holdninger og verdier, formidle mangfold som noe positivt.</p> <p>Formidle ulike fortellinger som grunnlag for barnas erfaringer av ulike religioner, livssyn og eksistensielle temaer.</p> <p>Bidra til å utvikle barnas toleranse ovenfor hverandre.</p> <p>Sørge for at kulturelle uttrykk kommer til syne i barnehagehverdagen og ved markeringer/høytider.</p>

KOMMUNIKASJON, SPRÅK OG TEKST

Småbarn 0-3 år	Storbarn 3-6 år	Personalets rolle
<p>Vi bruker sanger, rim og regler både i sangstund og lek.</p> <p>Støtte til barnas språkutvikling gjennom bruk av konkrete, bøker, bilder og tegn.</p> <p>Barna skal oppleve å bli badet i språk gjennom hele dagen i alle situasjoner.</p>	<p>Vi skal legge til rette for at barna får mulighet til å uttrykke sine erfaringer, meninger, tanker og følelser.</p> <p>Sørge for at barna får oppleve spenning og glede ved høytlesning, fortelling, sang og samtale.</p> <p>Bidra til at barna bruker et variert ordforråd og får videreutviklet sin begrepsforståelse.</p>	<p>Være en god språkmodell når det gjelder barns språkuttrykk både non-verbalt og verbalt.</p> <p>Være aktive brukere av ASK (tegn til tale, symboler, snakkesmykke og lignende).</p> <p>Invitere til samtaler der barna får fortelle, undre seg, reflektere og stille spørsmål.</p> <p>Oppmuntre barna til å undre seg og leke med språket både muntlig og skriftlig.</p>

KROPP, BEVEGELSE, MAT OG HELSE

Småbarn 0-3 år	Storbarn 3-6 år	Personalets rolle
<p>Begynnende selvstendighetstrening der barna prøver selv i hverdagssituasjoner som å kle på seg og spise selv.</p> <p>Bruke kroppen aktivt både ute og inne; krabbe, gå, løpe, hoppe og klatre.</p> <p>Oppleve matglede gjennom variert og sunt kosthold.</p>	<p>Videre selvstendighetstrening i hverdagssituasjoner.</p> <p>Legge til rette for at barna får allsidige bevegelseserfaringer, inne og ute, hele året, som gir barna opplevelsen av trivsel, glede og mestring.</p> <p>Bidra til at barna får en positiv oppfatning av seg selv, blir kjent med egne følelser og blir trygge på egen kropp.</p> <p>Bidra til at barna lærer å sette grenser for egen kropp, og respektere andres grenser.</p> <p>Inkludere barna i forberedelser av måltid.</p>	<p>Se på barnet som allerede kompetent og legge til rette for barns utvikling, ut fra barnets forutsetninger.</p> <p>Være aktive og tilstedeværende, støtte og utfordre barna til variert, kroppslig lek.</p> <p>Anerkjenne barnets mestring.</p> <p>Gi barna tilgang til varierte og utfordrende bevegelsesmiljøer.</p> <p>Legge til rette for gode matopplevelser gjennom å inkludere barna i forberedelser av måltid, samt være gode rollemodeller i å vise matglede.</p>

KUNST, KULTUR OG KREATIVITET

Småbarn 0-3 år	Storbarn 3-6 år	Personalets rolle
<p>Bevegelse til musikk og sang gjennom et flerkulturelt mangfold.</p> <p>Erfare og sanse ulike formingsmateriell.</p> <p>Barna tar i bruk ulike sanseinntrykk for å uttrykke seg kreativt.</p>	<p>Barna skal oppleve stolthet og glede over egen kulturell tilhørighet.</p> <p>Barna skal få ta i bruk fantasi, skaperglede og kreativ tenkning.</p>	<p>Tilrettelegge og endre det fysiske miljøet ut fra barns interesser og tema(arbeid).</p> <p>Sørge for variasjon i ulike materialer og formingsuttrykk.</p> <p>Anerkjenne barnas ulike måter å uttrykke seg på gjennom musikk, dans og drama.</p>

NATUR, MILJØ OG TEKNOLOGI

Småbarn 0-3 år	Storbarn 3-6 år	Personalets rolle
<p>Opplive naturens mangfold året rundt, gjennom lek og læring.</p> <p>Undre seg sammen med barna over ulike naturfenomen.</p> <p>Lære å sette pris på friluftsliv gjennom aktiv bruk av kroppen.</p> <p>Bruke digitale verktøy, for eksempel mikroskop, for å skape nysgjerrighet og undring over det som finnes i naturen.</p>	<p>Ta i bruk ulike teknologiske verktøy for å undres og eksperimentere sammen med barna.</p> <p>Barna skal få utfolde seg og bli kjent med naturen som er i nærområdet, samt utvikle en begynnende forståelse for hvordan de skal ta vare på naturen.</p>	<p>Bruke nærmiljøet aktivt sammen med barna og legge til rette for mestring og turglede.</p> <p>Sette av tid til undring, spørsmål og refleksjon sammen med barna.</p> <p>Bevisst bruk av digitale verktøy.</p> <p>Sørge for å ha tilstrekkelig kompetanse innenfor teknologi og naturfenomener.</p>

NÆRMILJØ OG SAMFUNN

Småbarn 0-3 år	Storbarn 3-6 år	Personalets rolle
<p>Bli kjent med barnehagens nærmiljø.</p> <p>Opplive tilhørighet til et fellesskap.</p> <p>Barna skal få medvirke i sin hverdag, og oppleve at de blir forstått og bekreftet.</p> <p>Markere dager som samefolkets dag, internasjonal dag, id og lignende.</p>	<p>Bli kjent med tradisjon, levesett, kulturelt mangfold og familieformer.</p> <p>Bli kjent med at samene er Norges urfolk, og få kjennskap til samisk kultur.</p> <p>Barna skal i større grad få medvirke i sin hverdag, ut fra alder og modning.</p>	<p>Lytte til barnas innspill.</p> <p>Lese kroppsspråk, følge barnas initiativ. Være åpen for å møte barnas behov og planlegge aktiviteter ut fra barnas interesser.</p> <p>Møte alle barn med anerkjennelse.</p> <p>Introdusere barna for områder og institusjoner i nærmiljøet.</p>



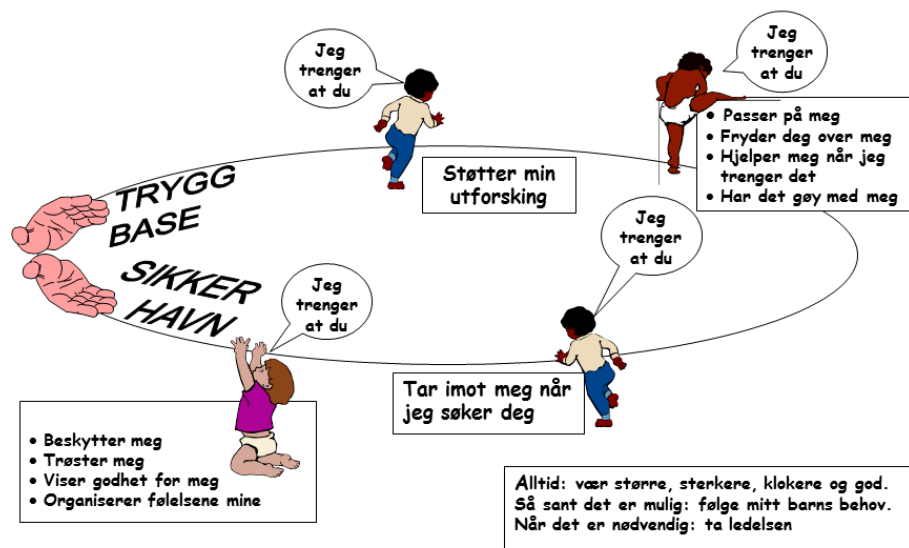
Trygghetssirkelen

På alle avdelinger, uansett alder, har vi som mål at vi skal jobbe etter barnas beste, og trygghetssirkelen er et verktøy vi kan bruke for å forstå og møte barnas behov. Dette er en visuell sirkel, der den voksne er den trygge og sikre havnen. Når barnet er utforskende, beveger det seg ut fra den trygge havnen, barnet er da oppe i sirkelen. Barnet er fremdeles avhengig av voksne i form av støtte, hjelp ved behov og glede med barnet. Når barnet er nede i sirkelen har barnet behov for beskyttelse, trøst, godhet og organisering av følelsene sine (Powell, Cooper, Hoffman, Marvin, 2015).

Trygghetssirkelen

Foreldre med fokus på barnets behov

© Cooper, Hoffman, Marvin, & Powell, 1999



Årshjul

Vi har laget oss et eget årshjul for Karihola barnehage som beskriver kort hvordan året skal se ut. Årshjulet består av en oversikt over temaer vi jobber med igjennom året og ulike aktiviteter knyttet opp imot disse. Dette skal være et redskap for oss i planleggingen av arbeidet på avdelingene og er med på å sikre den helhetlige tenkingen for hele barnehagen. Fokus på trygghet, omsorg og trivsel, samt læringsmiljø og inkludering, ligger i bunnen for alt vi gjør.



Tradisjoner

Vi har flere ulike tradisjoner i barnehagen og det er også mange ulike elementer som er tatt med i årshjulet. Her kommer litt mer utfyllende informasjon om noen av disse.

Mer informasjon om de ulike aktivitetene vi har gjennom året vil dere få i avdelingenes månedsplaner.

Jul

Julen er kanskje årets fineste tid i barnehagen med masse forventninger.

Vi bruker å ha adventsstund hver morgen på avdelingene hvor vi trekker julekalender, synger julesanger o.l. Vi har nissefest, går Lucia og drar på bytur. Å dra på tur til byen med noen få barn av gangen er en utrolig kjekk opplevelse. Vi har god tid, ser på all julepynten i sentrum og spiser på kafe eller lignende. Ellers er det juleforberedelser som baking og juleverksted.

Vårt mål er at dette skal være en god og rolig måned med minst mulig stress som gir barna en positiv opplevelse av førjulstiden. Kanskje kommer nissen en tur på besøk også?

Vi inviterer også alle foreldre til julefrokost på avdelingene.

Barnehagens bursdag

Dette feirer vi på dagtid, bare barna og personalet. Vi legger blant annet opp til felles aktiviteter ute og med fruktspyd som dessert til måltidet for å markere barnehagens bursdag.

Vi kommer til å legge denne feiringen til starten av oktober fra høsten 2025.

Temafest

I løpet av året har alle avdelingene sine egne temafester som avslutning på en temaperiode. Her kan innholdet variere noe fra avdeling til avdeling. Dette er vår vri på karneval.

Halloween

Vi kjøper inn gresskar og pynter avdelingene til Halloween. Vi har ikke utkledding eller fokus på godteri denne dagen, men markerer med Halloween-inspirert mat og pynt.

Påske

I løpet av den siste uka før påske så vil alle avdelingene ha påskelunsj for barna og de ansatte.

Prøvetog

Vi har prøvetog en av de siste dagene før 17. mai. Da går hele barnehagen i tog, vi synger 17. mai sanger og roper heiarop. Etterpå har vi ulike aktiviteter utenfor i barnehagen for alle barna. Noe godt å spise blir det også.

Bursdagsfeiring

Vi markerer barnas bursdag med flagg på avdelingen, bursdagssang og krone på dagen.

I slutten av måneden feirer vi alle månedens bursdagsbarn med hjemmelaget pizza og is.

Internasjonal dag og gjenbruksdag

Vi arrangerer internasjonal dag hver høst i forbindelse med markering av FN-dagen. Vi inviterer alle foreldre til å bidra med mat fra sine hjemland og har markering med barn og foreldre på slutten av barnehagedagen.

I det samme arrangementet legger vi opp til gjenbruksdag hvor man både kan levere inn brukte klær og finne seg klær man trenger. Alt er gratis.

